

BOLETÍN HIDROMETEOROLÓGICO DE LA MOJANA

San Marcos, Sucre 20 de enero de 2025

Hora de la actualización: 12:00 HLC

BOLETÍN No: 013/2025

CONTENIDO

1. CONDICIONES METEOROLÓGICAS

1.1 CONDICIONES METEOROLÓGICAS PRECEDENTES

1.2 CONDICIONES METEOROLÓGICAS ACTUALES

1.3 PRONÓSTICO METEOROLÓGICO DIARIO

2. CONDICIONES HIDROLÓGICAS

2.1 CONDICIONES HIDROLÓGICAS ANTECEDENTES

2.2 CONDICIONES HIDROLÓGICAS ACTUALES

2.2.1 SUBZONA HIDROGRÁFICA DEL RÍO SAN JORGE - CUENCA ALTA

2.2.2 SUBZONA HIDROGRÁFICA DEL RÍO SAN JORGE - CUENCA BAJA

2.2.3 DIRECTOS AL BAJO CAUCA - CIÉNAGA LA RAYA ENTRE EL RÍO NECHÍ Y EL BRAZO DE LOBA

2.2.4 SUBZONA HIDROGRÁFICA DEL RÍO NECHÍ - CUENCA BAJA

2.2.5 DIRECTOS AL CAUCA ENTRE PTO. VALDIVIA Y RÍO NECHÍ

2.2.6 DIRECTOS AL BAJO MAGDALENA ENTRE EL BANCO Y EL PLATO

El Centro Regional de Pronóstico y Alertas Tempranas de la Mojana - CRPA La Mojana, busca fortalecer el sistema de alertas tempranas a través de un continuo monitoreo de las condiciones hidrometeorológicas, la generación de pronósticos meteorológicos y la difusión de alertas para la comunidad y los diferentes sectores productivos de la región.

Esta iniciativa hace parte de los proyectos "Reducción del riesgo y la vulnerabilidad frente al cambio climático en la región de La Depresión Momposina" financiado por el *Adaptation Fund* y "Escalando las prácticas de gestión del agua resilientes al clima para las comunidades vulnerables en La Mojana" financiado por el Fondo Verde del Clima, implementados por el Ministerio de Ambiente, el Fondo de Adaptación y el PNUD, en alianza con CORPOMOJANA e IDEAM.

1.1 CONDICIONES METEOROLÓGICAS ANTECEDENTES



Precipitación acumulada
17/01/2025 (07:00) – 18/01/2025 (07:00).
Fuente: IDEAM

Lluvia registrada el 17 enero de 2025

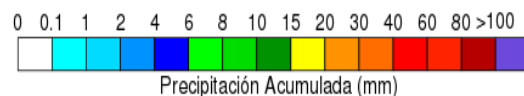
Precipitación (mm)	CAÑO BARRIO (Aut)-Ayapel [1302 7040]	MARRALÚ (Aut)-Ayapel [2502 7770]	AYAPEL (Aut)-Ayapel [2502 5030]	LA RAYA (Aut)-San Jacinto del Cauca [2502 7910]	SAN ANTONIO (Aut)-Magangué [2502 7180]	CECILIA (Aut)-Ayapel [2502 70020 6]	LAS FLORES (Aut)-Nechí [2502 7270]	LA ESPERANZA (Aut)-Nechí [2703 7010]	MAJAGUAL (Aut)-Magangué [2502 5240]	COYONGUE (Aut)-Magangué [2502 1280]	SAN BENITO (Aut)-San Benito Abad [2502 5180]	SANTIAGO APOSTOL (Aut)-San Benito Abad [2502 0760]	APTOBARCO (Aut)-Magangué [2502 5100]	SAN ANTONIO (Aut)-Magangué [2502 0950]	SAN LUIS (Aut)-Sucre [2502 1370]	MAJAGUAL (Aut)-Magangué [2502 5240]	LAS VARELLAS (Aut)-San Jacinto del Cauca [2502 0420]	NECHÍ (Aut)-Nechí [2704 0040]	ESPERANZA (Aut)-Nechí [2502 1480]
■ Precipitación	0,0	0,0	0,0	0,0	0,0	0,0	0,0	0,0	0,0	0,0	0,0	0,0	0,0	0,0	0,0	0,0	0,0	0,0	0,0

RESUMEN DE CONDICIONES DEL DÍA 17 DE ENERO

Precipitación: Tuvimos tiempo seco.

Temperatura: se registró una temperatura máxima de 34.1°C el 17 de enero en el municipio de Magangué y una mínima de 21,3°C en la madrugada del 18 de enero en el municipio de Magangué.

1.1 CONDICIONES METEOROLÓGICAS ANTECEDENTES



Precipitación acumulada
18/01/2025 (07:00) – 19/01/2025 (07:00).
Fuente: IDEAM

Lluvia registrada el 18 enero de 2025

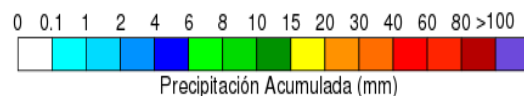
Precipitación (mm)	CAÑO BARRIO (Aut)-Ayapel [1302 7040]	MARRALÚ (Aut)-Ayapel [2502 7770]	AYAPEL (Aut)-Ayapel [2502 5030]	LA RAYAS (Aut)-San Jacinto del Cauca [2502 7910]	SAN ANTONIO (Aut)-Magangué [2502 7180]	CECILIA (Aut)-Ayapel [2502 70020 6]	LAS FLORES (Aut)-Nechí [2502 7270]	LA ESPERANZA (Aut)-Nechí [2703 7010]	MAJAGUAL (Aut)-Magangué [2502 5240]	COYONGAL (Aut)-Magangué [2502 1280]	SAN BENITO ABAD (Aut)-San Benito [2502 5180]	SANTIAGO APOSTOL (Aut)-San Benito [2502 0760]	APTOCOA (Aut)-Magangué [2502 5100]	SAN ANTONIO (Aut)-Magangué [2502 0950]	SAN LUIS (Aut)-Sucre [2502 1370]	MAJAGUAL (Aut)-Magangué [2502 5240]	LAS VARELLAS (Aut)-San Jacinto del Cauca [2502 0420]	NECHÍ (Aut)-Nechí [2704 0040]	ESPERANZA (Aut)-Nechí [2502 1480]
Precipitación	0,0	0,0	0,0	0,0	0,0	0,0	0,0	0,0	0,0	0,0	0,0	0,0	0,0	0,0	0,0	0,0	0,0	0,0	0,0

RESUMEN DE CONDICIONES DEL DÍA 18 DE ENERO

Precipitación: Tuvimos tiempo seco.

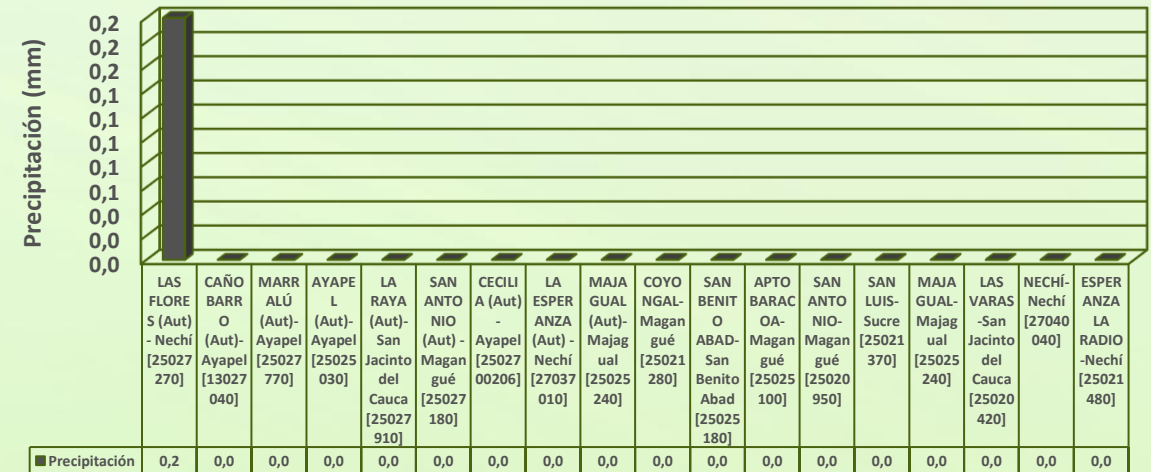
Temperatura: se registró una temperatura máxima de 35,4°C el 18 de enero en el municipio de Magangué y una mínima de 22.1°C en la madrugada del 19 de enero en el municipio de Magangué.

1.1 CONDICIONES METEOROLÓGICAS ANTECEDENTES



Precipitación acumulada
19/01/2025 (07:00) – 20/01/2025 (07:00).
Fuente: IDEAM

Lluvia registrada el 19 enero de 2025



RESUMEN DE CONDICIONES DEL DÍA 19 DE ENERO

Precipitación: Tuvimos tiempo seco.

Temperatura: se registró una temperatura máxima de 35°C el 19 de enero en el municipio de Magangué y una mínima de 22.8°C en la madrugada del 20 de enero en el municipio de Magangué.

1.2 CONDICIONES METEOROLÓGICAS ACTUALES

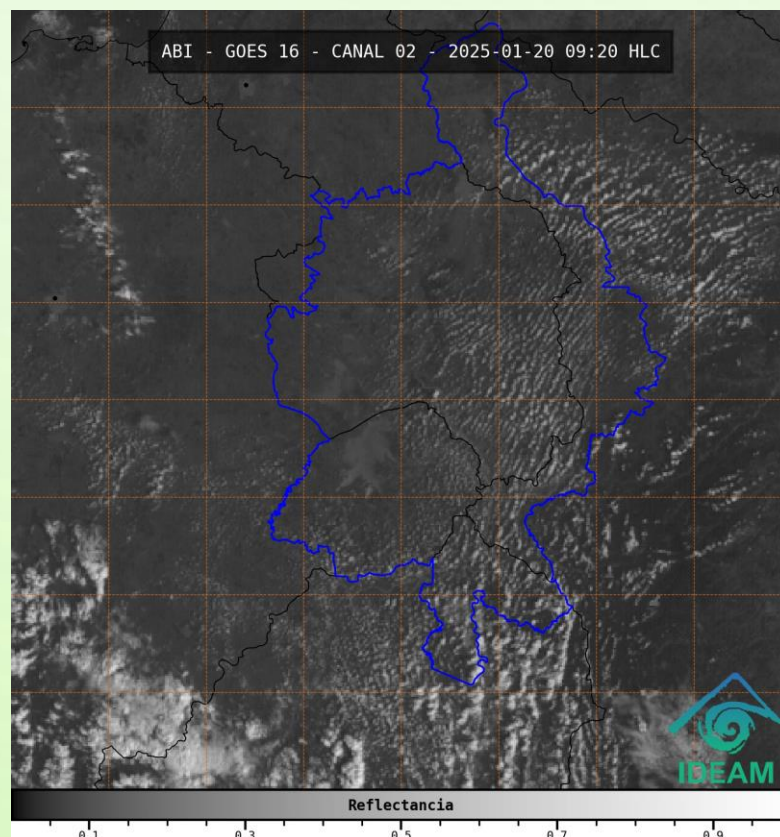


Imagen de satélite IR 09:20 HLC
Fuente: IDEAM

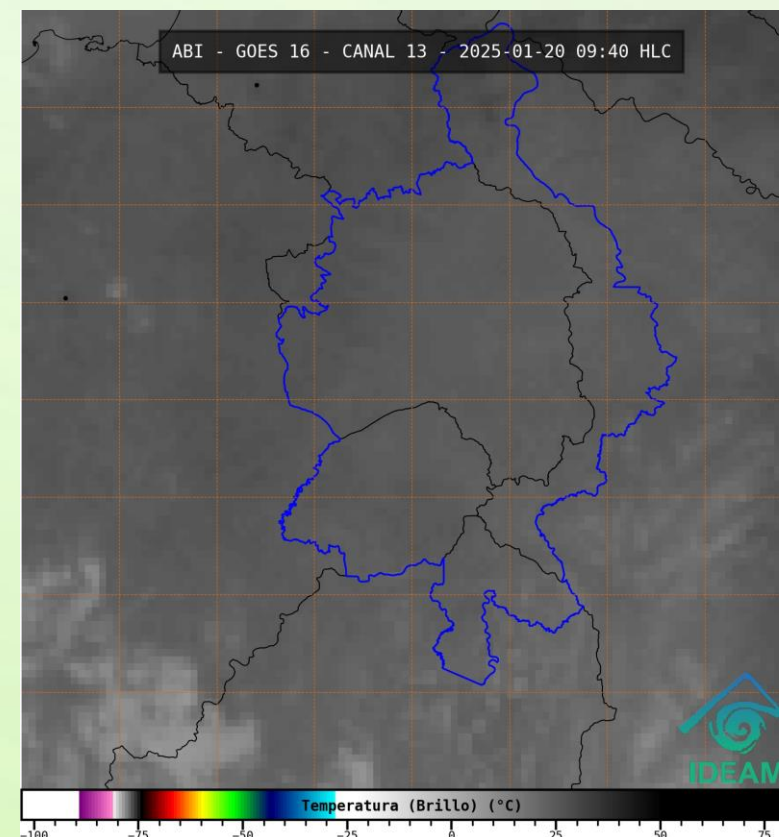
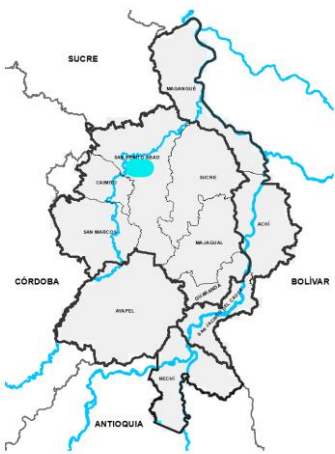


Imagen de satélite VISIBLE 09:40 HLC
Fuente: IDEAM

En las últimas horas hemos tenido predominio de tiempo seco de forma generalizada en el territorio

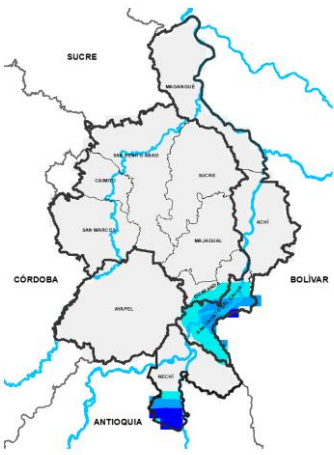
1.3 PRONÓSTICO METEOROLÓGICO



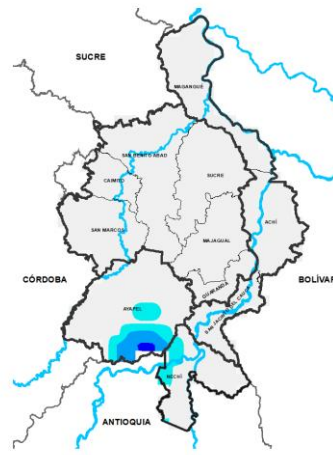
NOCHE DEL 20 DE ENERO



MADRUGADA DEL 21 DE ENERO



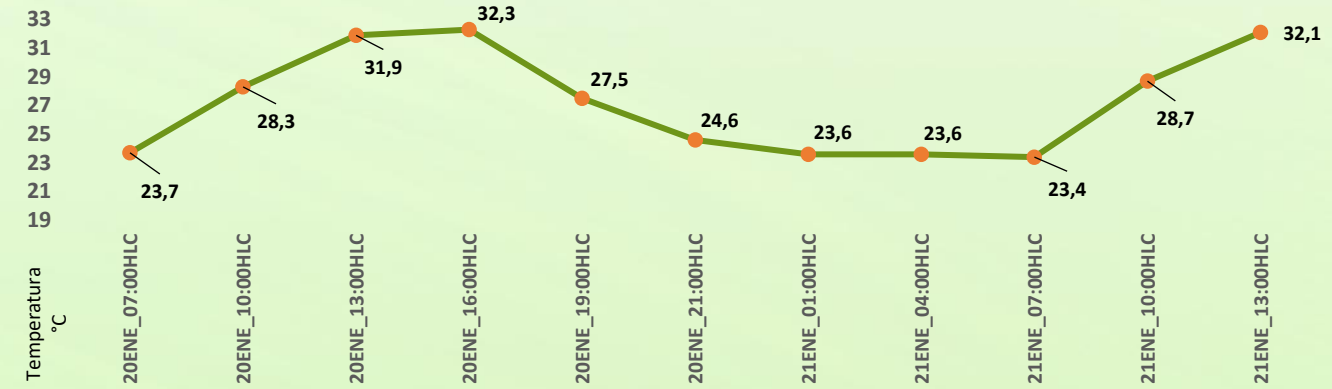
ACUMULADO DEL 20 AL 21 DE ENERO



ACUMULADO DEL 21 AL 22 DE ENERO



Día	Jornada	Temperatura Máxima	Nubosidad	Tipo de Precipitación	Probabilidad de Lluvia(%)
20 DE ENERO DE 2025	Tarde	35°C	Baja nubosidad	Sin lluvias	20%
	Noche	24°C	Parcialmente nublado	Sin lluvias	60%



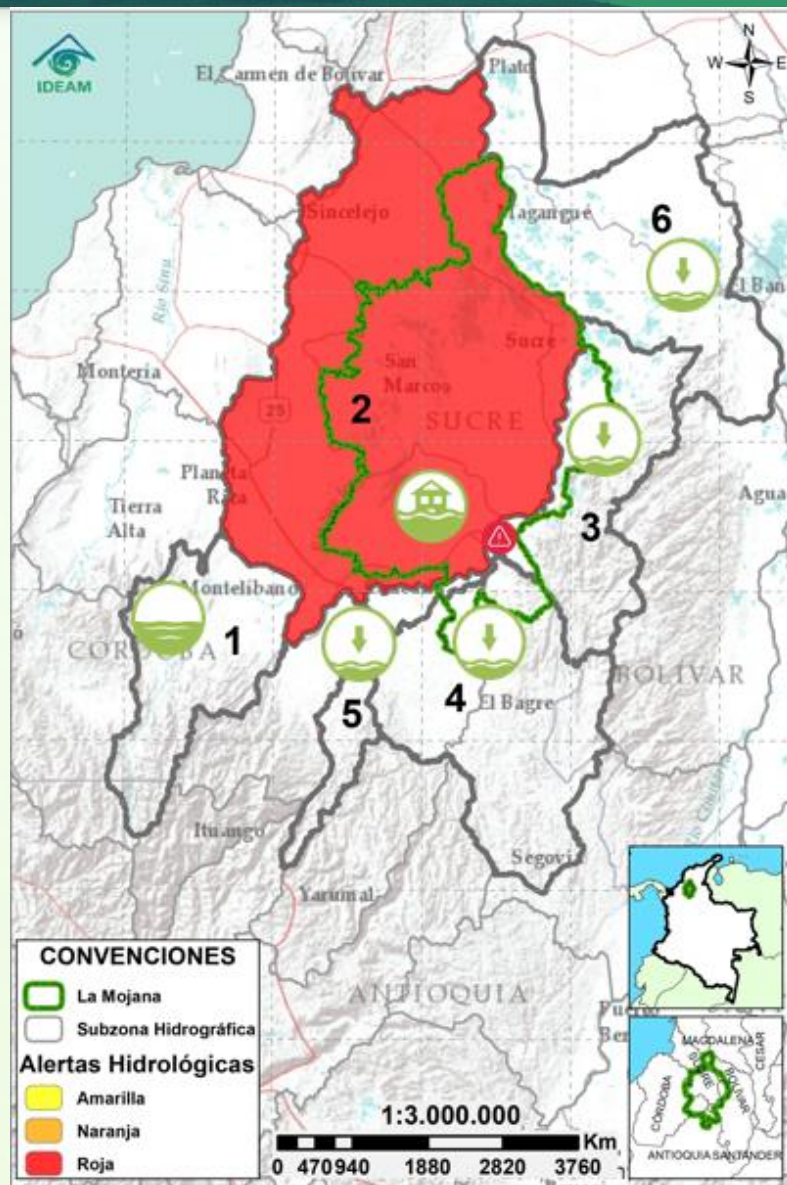
Pronóstico de temperaturas medias para los próximos 02 días

PRONÓSTICO PARA EL LUNES 20 DE ENERO

Precipitación: Tarde sin lluvias. Noche y madrugada con cielo parcialmente nublado y persistencia de las condiciones secas para La Mojana.

Temperatura: las temperaturas máximas oscilarán entre los 31°C y 35°C y las mínimas entre los 21°C y 24°C. Las sensaciones térmicas máximas estimadas oscilarán entre los 35°C y 38°C.

2.1 CONDICIONES HIDROLÓGICAS ANTECEDENTES



Condiciones hidrológicas antecedentes para el 19/01/2015

CONVENCIONES DE TERMINOS HIDROLÓGICOS

	Lluvias	Lluvias antecedentes intensas o continuas y/o pronóstico de las mismas, las cuales pueden generar crecientes súbitas en los ríos principales y sus afluentes.
	Descenso	Condición de disminución de niveles.
	Ascenso	Condición de aumento de niveles.
	Creciente súbita	Fenómeno natural que se presenta en los ríos de montaña como consecuencia de la ocurrencia de lluvias intensas o torrenciales en zonas de alta pendiente del cauce principal y sus afluentes.
	Tránsito de creciente	Es el desplazamiento de una onda de creciente de aguas arriba hacia aguas abajo de la corriente.
	Creciente por desembalse	Proceso de tránsito del flujo de agua por descarga controlada desde un embalse.
	Inundación	Aumento en los niveles y/o caudales de los cuerpos de agua que superan la capacidad máxima de transporte o modificación de la sección transversal que la reduce, ocasionando el desbordamiento e inundación de sus zonas aledañas.
	Niveles estables	No se presentan fluctuaciones considerables de nivel del cuerpo de agua.



Alerta ROJA

PARA TOMAR ACCIÓN Advierte a los sistemas de prevención y atención de desastres sobre la amenaza que puede ocasionar un fenómeno con efectos adversos sobre la población, el cual requiere la atención inmediata por parte de la población y de los cuerpos de atención y socorro. Se emite una alerta sólo cuando la identificación de un evento extraordinario indique la probabilidad de amenaza inminente y cuando la gravedad del fenómeno implique la movilización de personas y equipos, interrumpiendo el normal desarrollo de sus actividades cotidianas.



Alerta NARANJA

PARA PREPARARSE Indica la presencia de un fenómeno. No implica amenaza inmediata y como tanto es catalogado como un mensaje para informarse y prepararse. El aviso implica vigilancia continua ya que las condiciones son propicias para el desarrollo de un fenómeno, sin que se requiera permanecer alerta.



Alerta AMARILLA

PARA INFORMARSE Es un mensaje oficial por el cual se difunde información. Por lo regular se refiere a eventos observados o registrados y puede contener algunos elementos de pronóstico a manera de orientación. Por sus características preteritas y futuras difiere del aviso y de la alerta, y por lo general no está encaminado a alertar sino a informar.

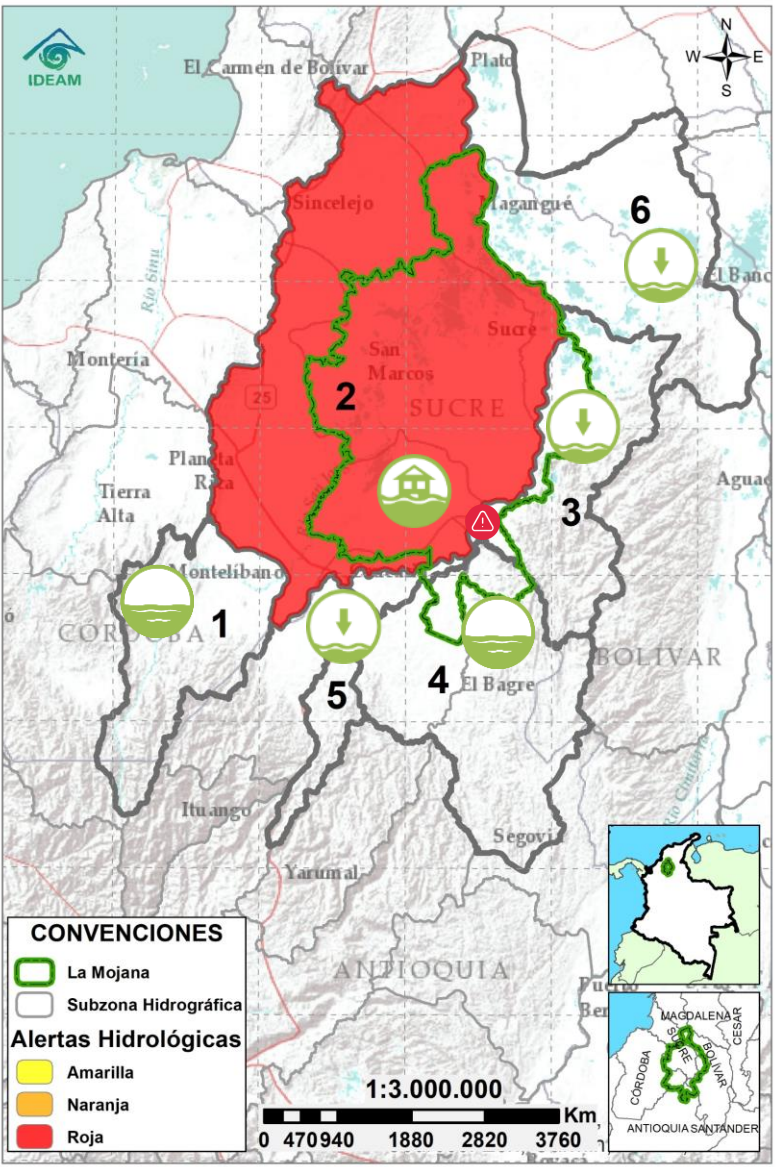
SIN ALERTA La información que se suministra se encuentra fuera de los umbrales de alerta.

2.2 CONDICIONES HIDROLÓGICAS ACTUALES

Descripción condiciones hidrológicas: en el Bajo San Jorge persiste la alerta roja debido a las áreas inundadas asociadas al ingreso de agua del río Cauca en Caregato. Finalmente, el Bajo Nechí, el Bajo Cauca entre Puerto Valdivia y Pinillos, el Alto San Jorge y el Bajo Magdalena entre El Banco y Plato continúan sin alerta ya que se observan descensos sostenidos de nivel.

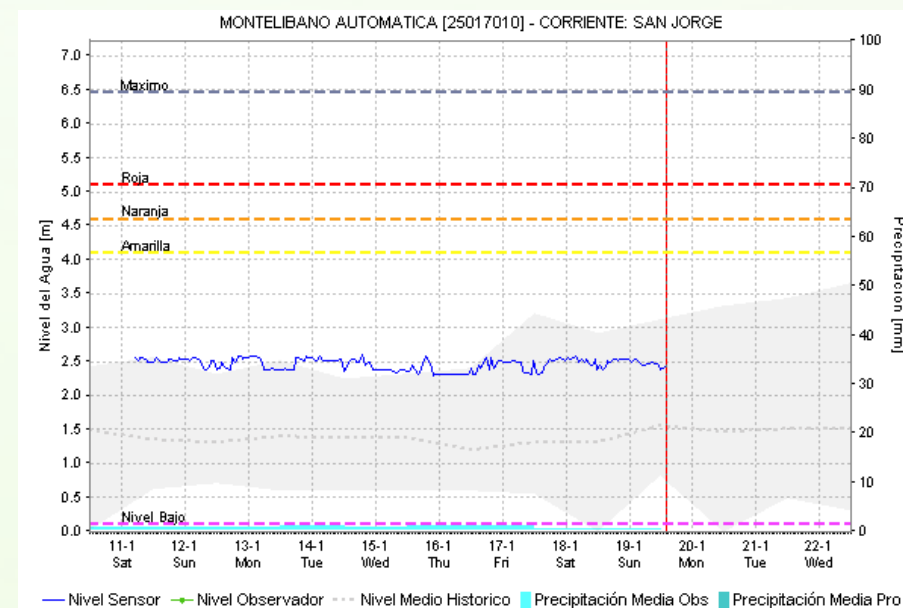
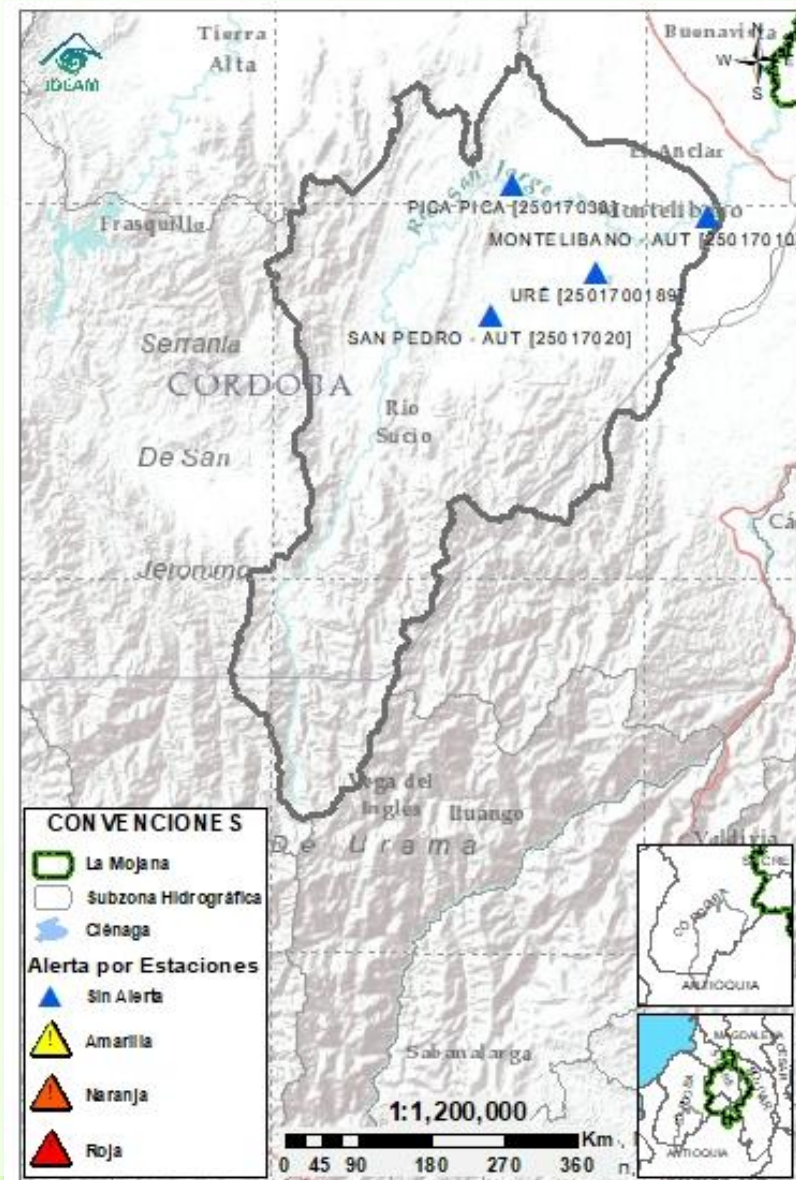
Alerta	Zona Hidrográfica	Subzona o Cuenca Hidrográfica	Condición predominante	Descripción de la alerta hidrológica
Sin alerta	1	Bajo Magdalena-Cauca - San Jorge	Alto San Jorge	Niveles estables Nivel estable del río San Jorge a la altura de Puerto Córdoba, se prevé igual comportamiento en sus aportantes durante la semana.
	2	Bajo Magdalena-Cauca - San Jorge	Bajo San Jorge	Inundación Permanencia de áreas inundadas en los municipios de Majagual, Caimito, Ayapel, Guaranda, San Benito Abad, San Marcos y Sucre. Los promotores comunitarios reportan descensos de nivel en el caño Rabón, caño San Matías, caño Ventanillas y caño Mojana.
Sin alerta	3	Bajo Magdalena-Cauca - San Jorge	Directos al Bajo Cauca-ciénaga La Raya entre el río Nechí y Brazo de Loba	Niveles en descenso Descenso de nivel del río Cauca, se espera que persista esta tendencia los próximos días.
Sin alerta	4	Nechí	Bajo Nechí y Directos al Bajo Nechí	Niveles estables Nivel estable del río Nechí y sus aportantes, se prevé que este comportamiento continúe a lo largo de la semana.
Sin alerta	5	Cauca	Directos al Cauca entre Puerto Valdivia y río Nechí	Niveles en descenso Niveles en descenso en el río Cauca, condición que prevalecerá durante los próximos días.
Sin alerta	6	Bajo Magdalena	Directos Bajo Magdalena entre El Banco y Plato	Niveles en descenso Descenso de nivel en el Brazo de Loba, se prevé que esta tendencia se refleje en el Brazo de Mompós a lo largo de la semana.

Nota 1: Las alertas hidrológicas pueden ser corregidas y/o actualizadas en el futuro. No representa una certificación oficial del IDEAM.
Nota 2: Es probable que los eventos hidrológicos reportados en las alertas emitidas no se estén presentando sobre los ríos principales sino sobre sus afluentes.
Nota 3: El IDEAM recomienda a la población ribereña estar muy atenta al comportamiento de los niveles de los ríos y atender las recomendaciones que la Unidad Nacional de Gestión del Riesgo de Desastres (UNGRD) emita para la implementación de medidas de contingencia ante posibles afectaciones por desbordamientos e inundaciones.



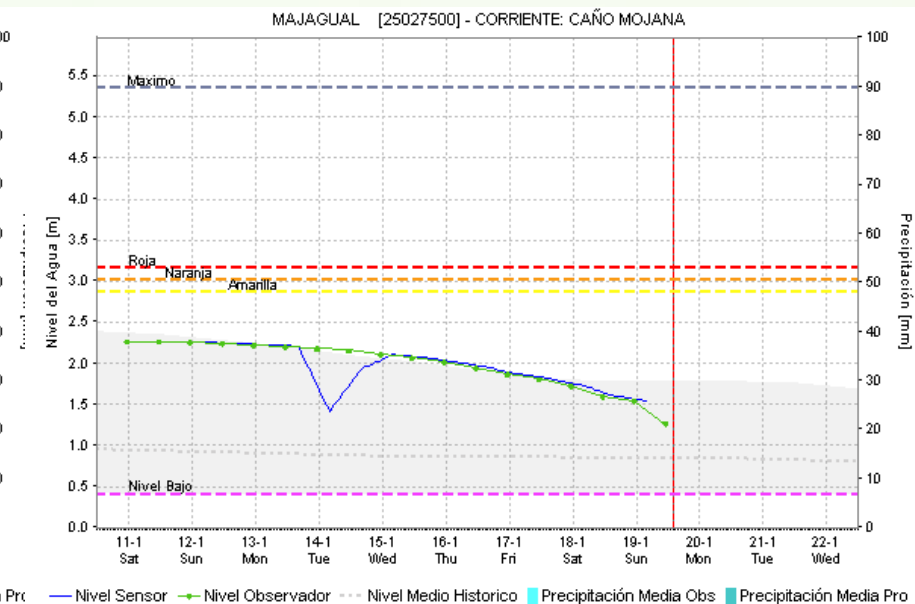
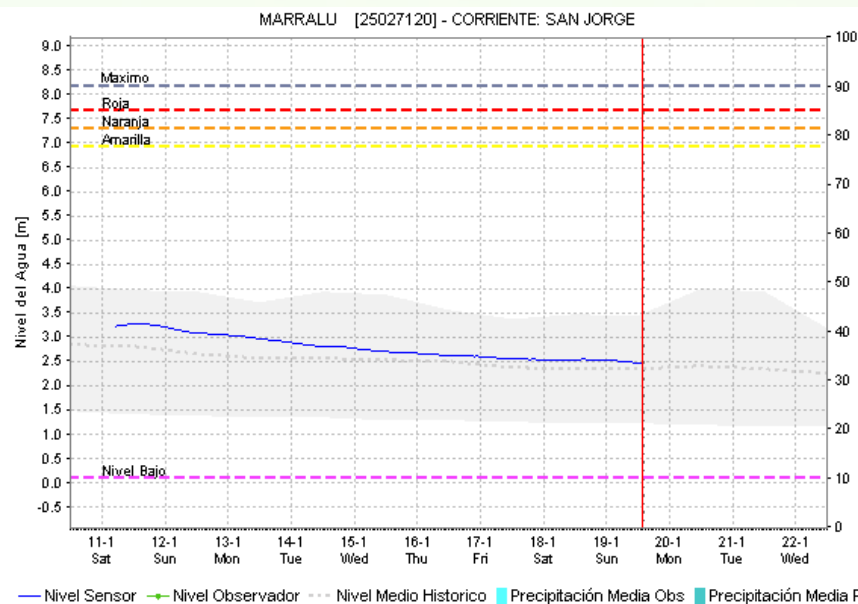
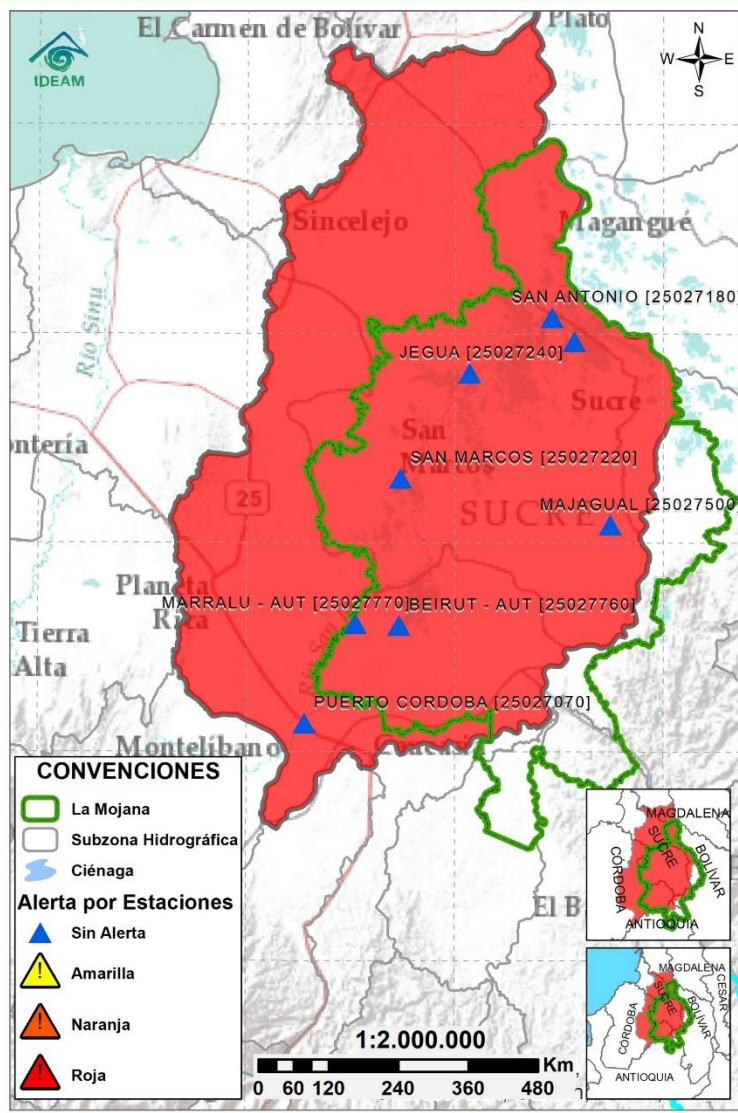
Condiciones hidrológicas actuales para el lunes, 20 de enero de 2025

2.2.1 SUBZONA HIDROGRÁFICA DEL RÍO SAN JORGE CUENCA ALTA



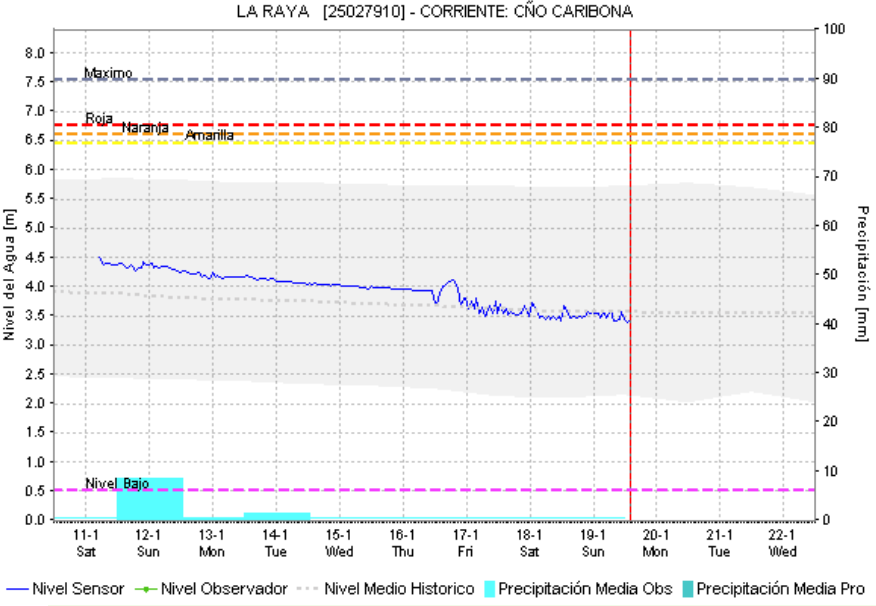
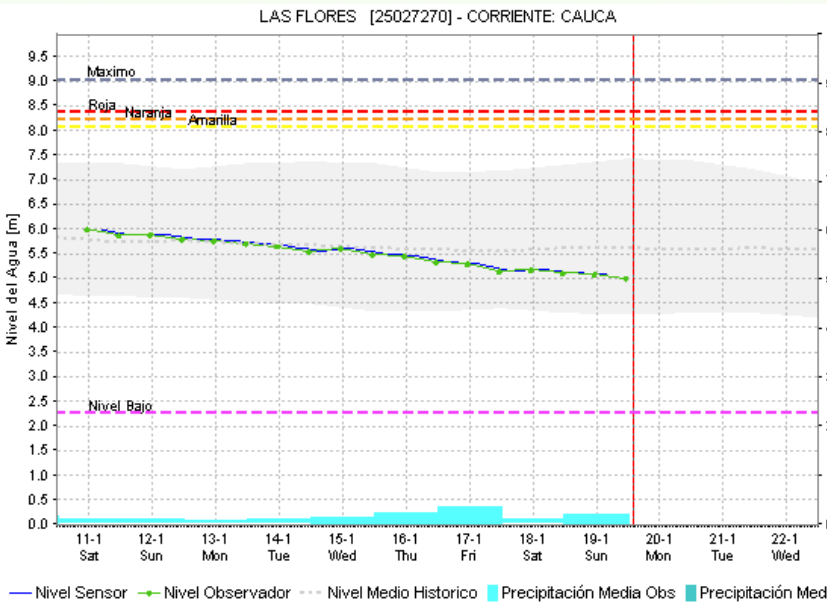
Subzona hidrográfica	Alerta	Descripción
Cuenca alta del río San Jorge	Sin Alerta	Nivel estable del río San Jorge a la altura de Puerto Córdoba, se prevé igual comportamiento en sus aportantes durante la semana.

2.2.2 SUBZONA HIDROGRÁFICA DEL RÍO SAN JORGE CUENCA BAJA



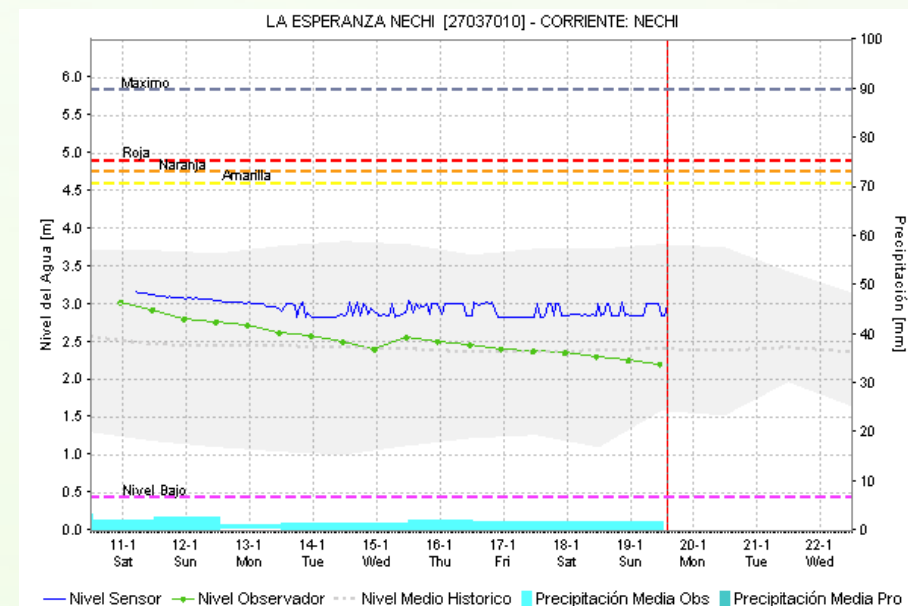
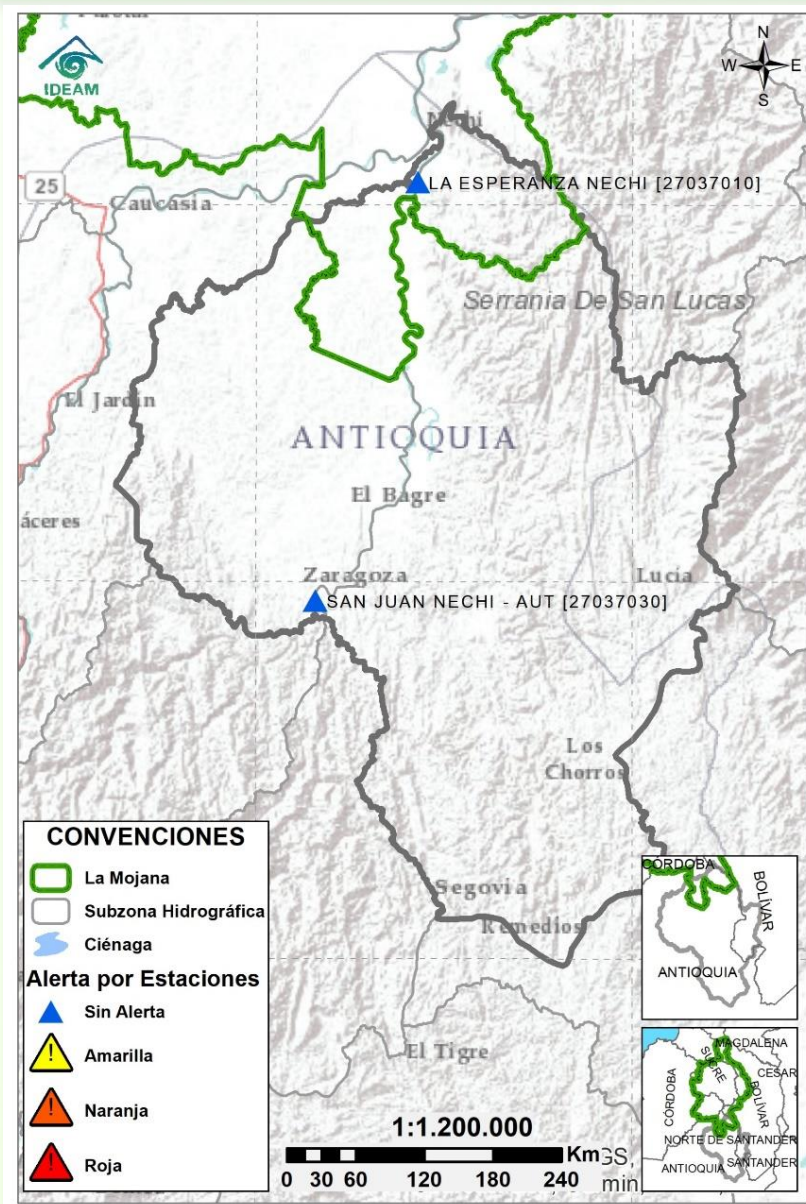
Subzona hidrográfica	Alerta	Descripción
Cuenca baja del río San Jorge		Permanencia de áreas inundadas en los municipios de Majagual, Caimito, Ayapel, Guaranda, San Benito Abad, San Marcos y Sucre. Los promotores comunitarios reportan descensos de nivel en el caño Rabón, caño San Matías, caño Ventanillas y caño Mojana.

2.2.3 DIRECTOS AL BAJO CAUCA - CIÉNAGA LA RAYA ENTRE EL RÍO NECHÍ Y EL BRAZO DE LOBA



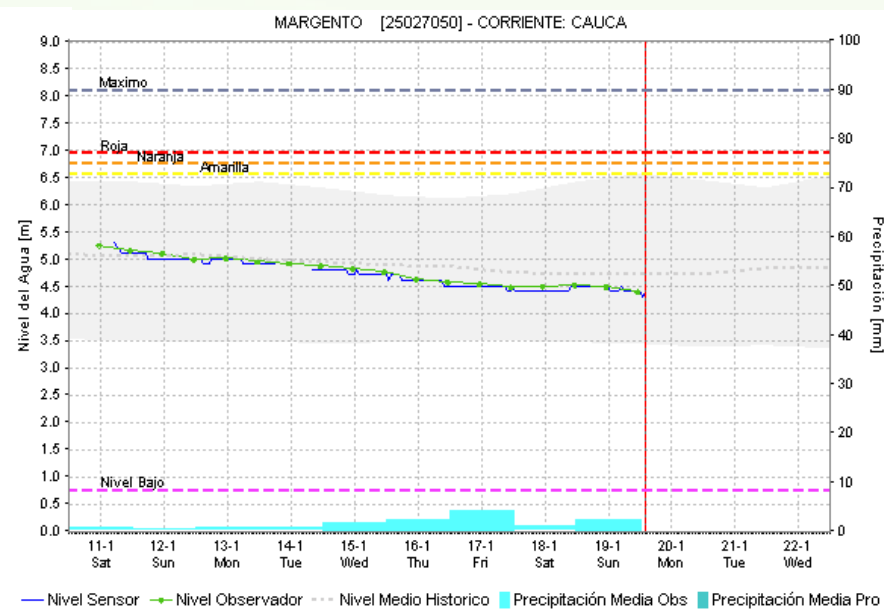
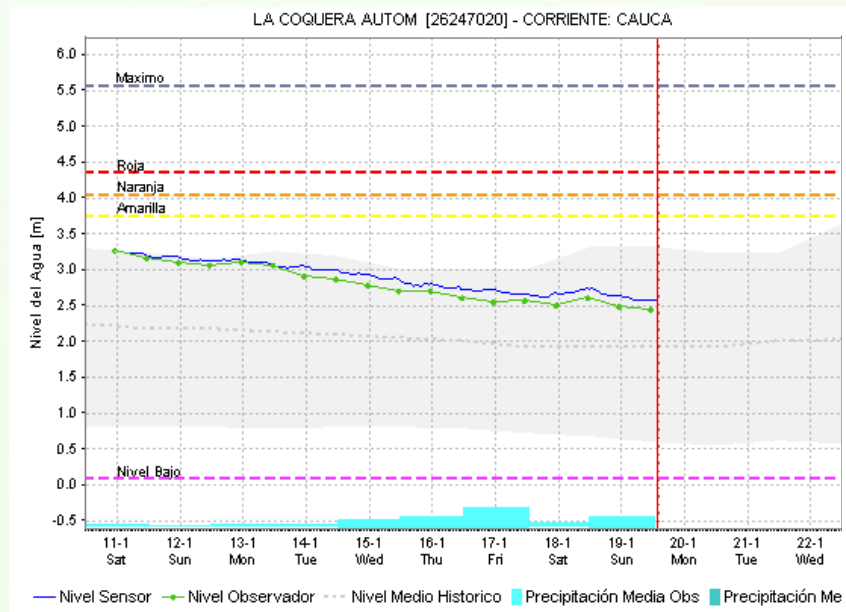
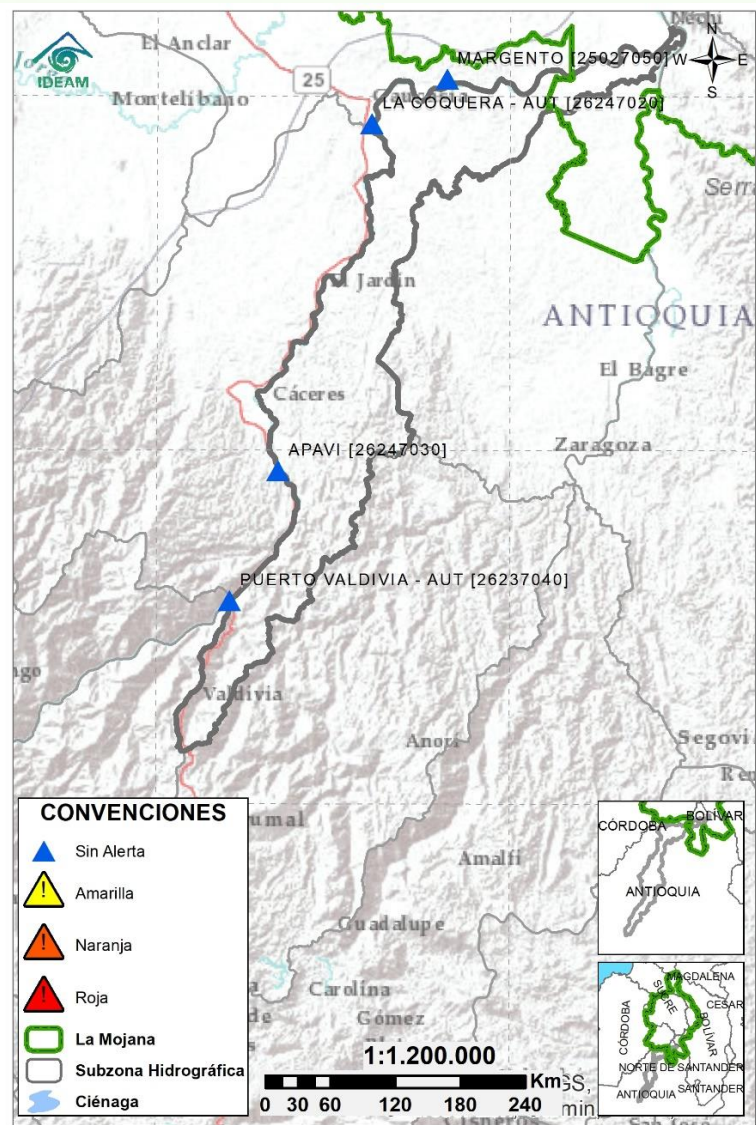
Subzona hidrográfica	Alerta	Descripción
Directos al bajo Cauca- Ciénaga La Raya entre el río Nechí y Brazo de Loba	Sin alerta	Descenso de nivel del río Cauca, se espera que persista esta tendencia los próximos días.
		Alerta puntual en el sector Caregato (San Jacinto del Cauca, Bolívar), por ingreso del río Cauca hacia el Bajo San Jorge.(06/05/2024).

2.2.4 SUBZONA HIDROGRÁFICA DEL RÍO NECHÍ CUENCA BAJA



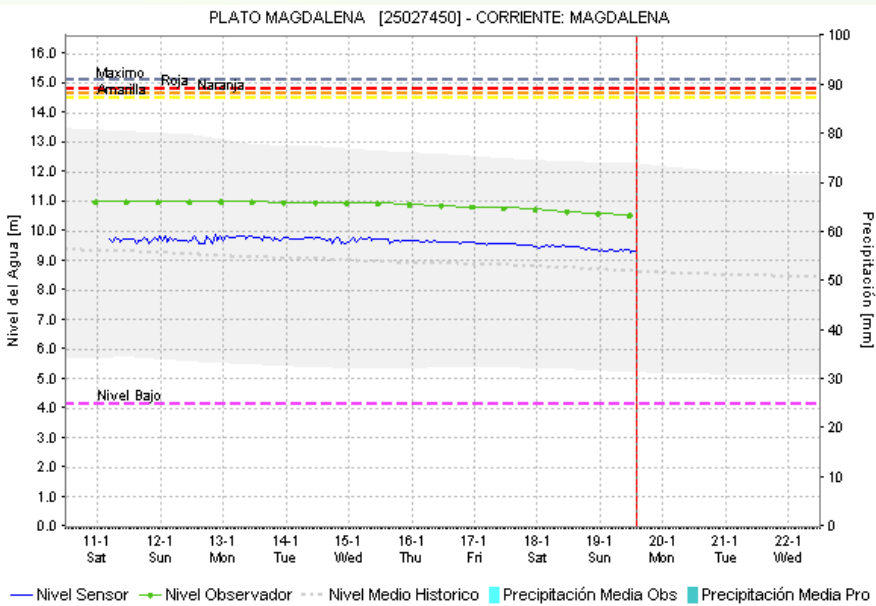
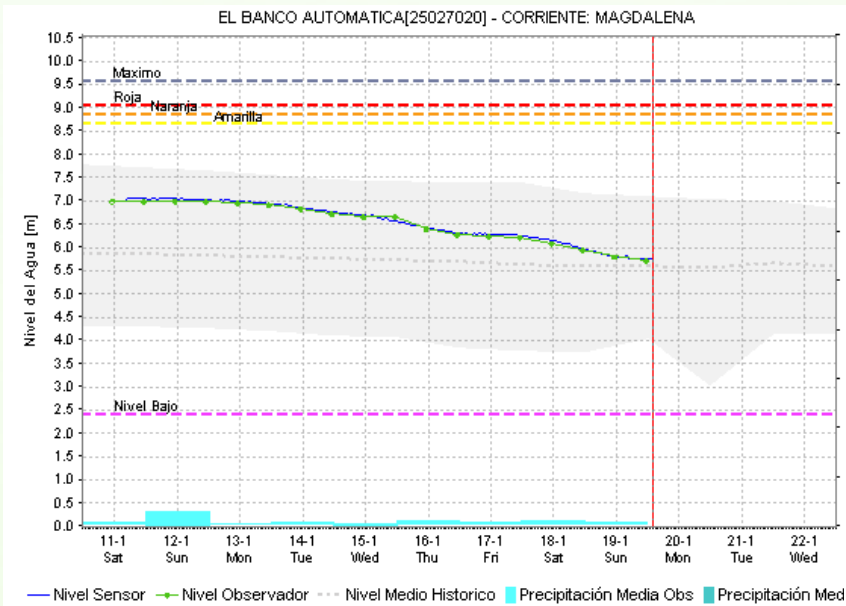
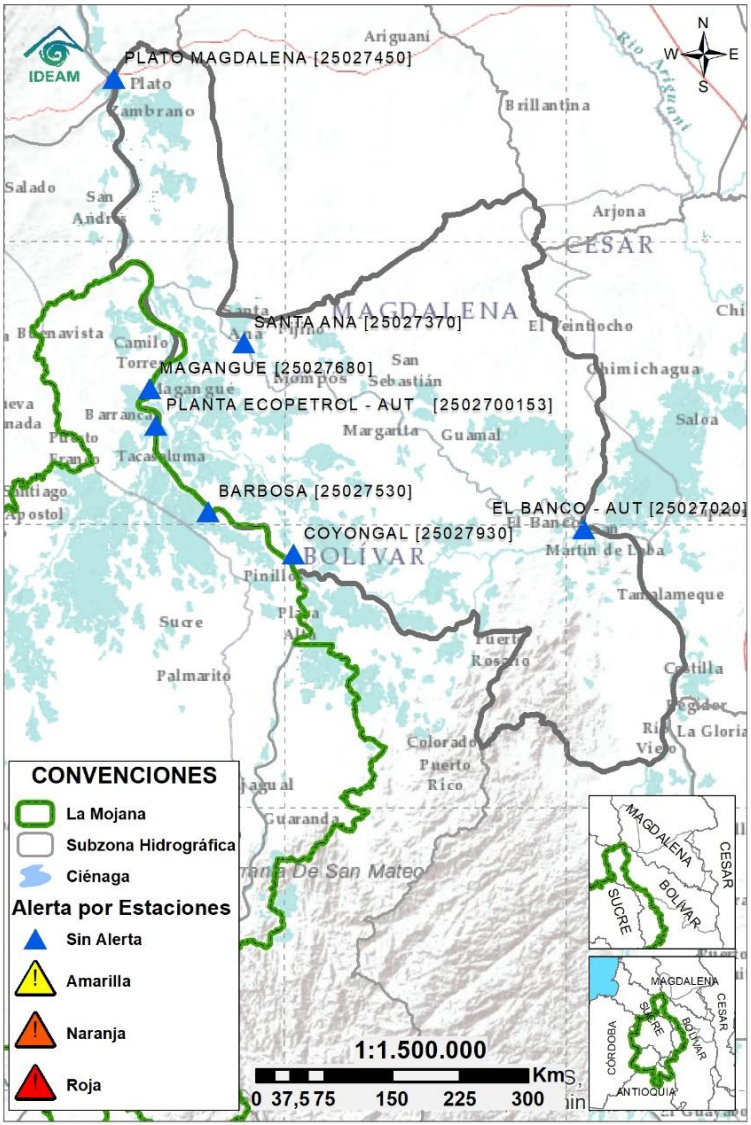
Subzona hidrográfica	Alerta	Descripción
Cuenca baja del río Nechí	Sin alerta	Nivel estable del río Nechí y sus aportantes, se prevé que este comportamiento continúe a lo largo de la semana.

2.2.5 DIRECTOS AL CAUCA ENTRE PTO. VALDIVIA Y RÍO NECHÍ



Subzona hidrográfica	Alerta	Descripción
Directos al Cauca entre Puerto Valdivia y río Nechí	Sin alerta	Niveles en descenso en el río Cauca, condición que prevalecerá durante los próximos días.

2.2.6 DIRECTOS AL BAJO MAGDALENA ENTRE EL BANCO Y EL PLATO

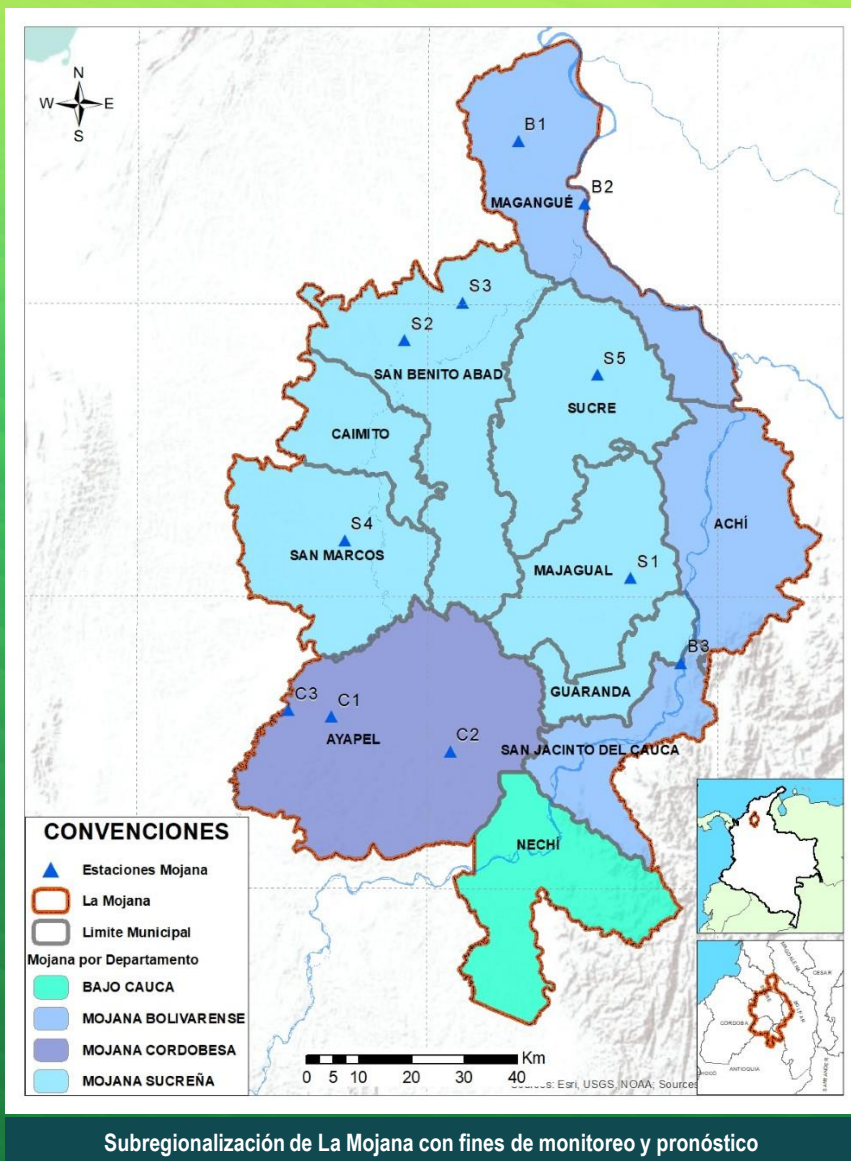


Subzona hidrográfica	Alerta	Descripción
Directos Bajo Magdalena entre el Banco y el Plato	Sin alerta	Descenso de nivel en el Brazo de Loba, se prevé que esta tendencia se refleje en el Brazo de Mompós a lo largo de la semana.

Estaciones Meteorológicas Automáticas y Convencionales en la región de La Mojana

Leyenda	Estación	Municipio	Departamento	Tipo	Código
B1	Aeropuerto Baracoa	Magangué	Bolívar	Convencional	25025100
B2	Planta Ecopetrol	Magangué	Bolívar	Automática	250270153
B3	Las Varas	San Jacinto del Cauca	Bolívar	Convencional	25027200
C1	Ayapel	Ayapel	Córdoba	Convencional	25025030
C2	Caño Barro	Ayapel	Córdoba	Automática	13027040
C3	Marralú	Ayapel	Córdoba	Automática	25027770
S1	Majagual	Majagual	Sucre	Convencional	25020340
S2	San Benito Abad	San Benito Abad	Sucre	Convencional	25025180
S3	Santiago Apóstol	San Benito Abad	Sucre	Convencional	25020760
S4	San Marcos	San Marcos	Sucre	Automática	25025340
S5	San Luis	Sucre	Sucre	Convencional	25021370

Horarios de monitoreo y pronóstico de las condiciones meteorológicas



EQUIPO DE TRABAJO CENTRO REGIONAL DE PRONÓSTICO Y ALERTAS TEMPRANAS DE LA MOJANA

IDEAM

www.ideam.gov.co/

Correo electrónico: servicio@ideam.gov.co,

Teléfono: 307 5625 ext. 1334 - 1336.

CORPOMOJANA

<http://www.corpomojana.gov.co/>

Correo electrónico:

corpomojana@corpomojana.gov.co

Teléfono: (+575) 295 5347

MINISTERIO DE AMBIENTE Y DESARROLLO SOSTENIBLE

Ministerio de Ambiente y Desarrollo Sostenible
(minambiente.gov.co)

PNUD

[El PNUD en Colombia \(undp.org\)](http://El PNUD en Colombia (undp.org))

FONDO ADAPTACIÓN

Fondo Adaptación - fondo adaptación